



OPIS PRZEDMIOTU ZAMÓWIENIA

Zabezpieczenie przeciwpożarowe rezerwatu przyrody „Bielawa” - Nadzór przeciwpożarowy terenu rezerwatu przyrody „Bielawa” w 2025 r.

1. Przedmiot zamówienia

Przedmiotem zamówienia jest: prowadzenie nadzoru przeciwpożarowego w rezerwacie przyrody „Bielawa” w celu zabezpieczenia jego terenu przed zwiększonym zagrożeniem pożarowym w miesiącach letnich (czerwiec-wrzesień).

2. Termin realizacji zamówienia

W okresie od 01.06.2025 r. do 30.09.2025 r.

3. Zakres zamówienia dotyczący nadzoru przyrodniczego:

Zadanie w zakresie nadzoru przeciwpożarowego obejmuje:

- 1) Zadanie obejmuje patrolowy, pieszy nadzór w następującym zakresie czasowym: 976 osobogodzin, patrol dwuosobowy po 4 godziny dziennie;
- 2) Prowadzenie nadzoru obowiązuje we wszystkie dni tygodnia;
- 3) Do obowiązków Wykonawcy w ramach prowadzenia nadzoru przeciwpożarowego rezerwatu należy
 - a) znajomość i przestrzeganie przepisów obowiązujących w rezerwach przyrody i na obszarach Natura 2000;
 - b) wizualna kontrola obecności lub braku obecności pożaru wraz z dokonaniem oceny wystąpienia zagrożenia pożarowego podczas wizytacji całości terenu rezerwatu, ze szczególnym uwzględnieniem 4 punktów obserwacyjnych:
 - wieża obserwacyjna „Ameryka”,
 - wieża obserwacyjna „Sławoszyno”,
 - wieża obserwacyjna „Centralna” (z przyczyn złego stanu technicznego, wieża może być wyłączona z obserwacji, przyjmując obszar wokół niej jako punkt obserwacyjny)
 - pas przeciwpożarowy w północnej części rezerwatu;





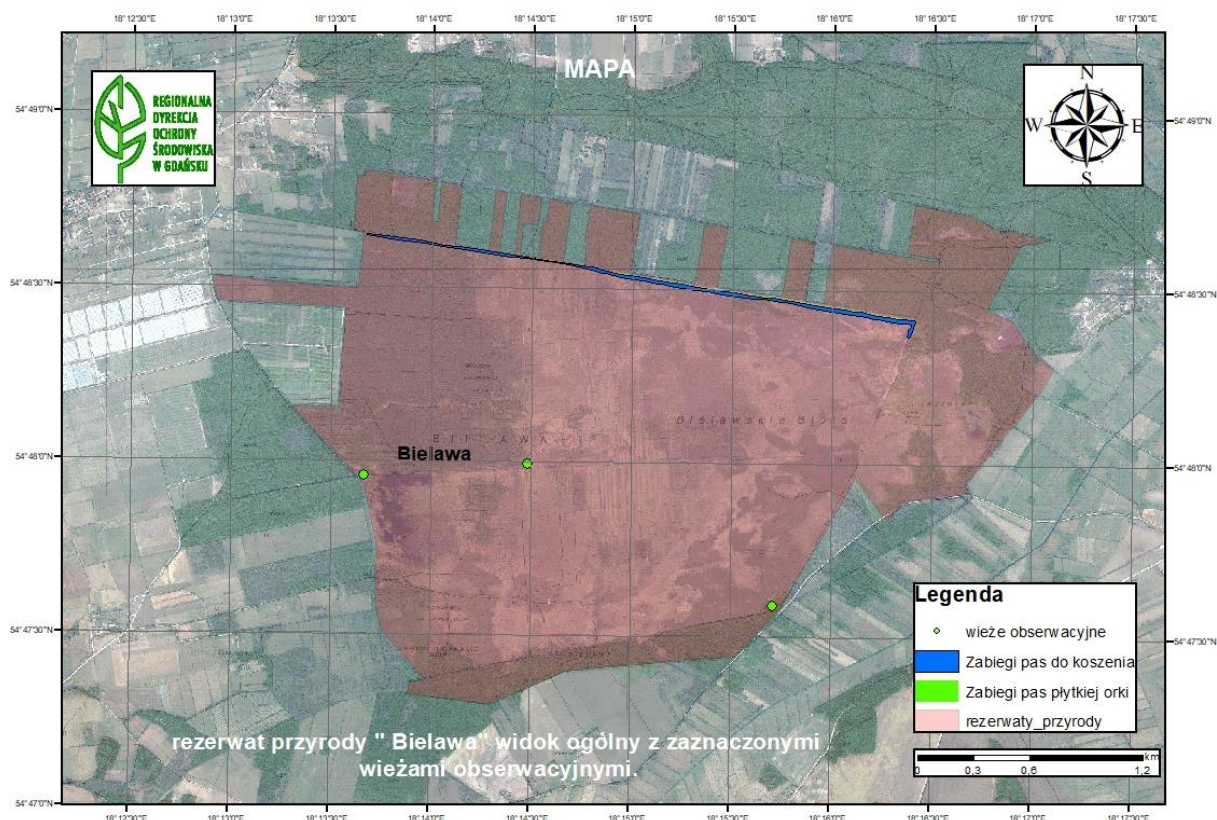
- c) w przypadku zaobserwowania pożaru w rezerwacie lub w jego otoczeniu niezwłoczny kontakt z Państwową Strażą Pożarną oraz Punktem Alarmowo - Dyspozycyjnym Nadleśnictwa Wejherowo;
- d) w kulturalny sposób wypraszanie z terenu rezerwatu przyrody „Bielawa” osób, które nielegalnie znalazły się na wymienionym terenie.
- e) usuwanie odpadów znalezionych na terenie rezerwatu i ich utylizacja zgodna z przepisami prawa;
- f) ocena stanu infrastruktury znajdującej się na terenie rezerwatu;
- g) prowadzenie codziennych raportów z patrolu wg wzoru z **Załącznika nr X** do umowy oraz prowadzić rejestrację przebiegu patrolu za pomocą urządzenia GPS. Wykonawca po każdym tygodniu dozoru ma obowiązek przesłać Zamawiającemu drogą elektroniczną, na adresy e - mail osób upoważnionych w umowie do kontaktu, dzienne raporty z poprzedniego tygodnia oraz ślady GPS z przeprowadzonych patroli w postaci plików w formacie *.shp i .gpx w terminie do środy kolejnego tygodnia;
- h) przesyłanie Zamawiającemu drogą elektroniczną, na adresy e - mail osób upoważnionych w umowie do kontaktu, sprawozdania miesięczne z dozoru rezerwatu w poprzednim miesiącu wg wzoru z **Załącznika nr Y** do umowy – do 10 dnia każdego miesiąca, a jeśli ten dzień przypada w dzień wolny od pracy, to w kolejny dzień roboczy.

4. Zakres przestrzenny objęty zamówieniem

Nadzorem objąć należy cały obszar rezerwatu przyrody „Bielawa”, o powierzchni 721,41 ha i długości granic ok. 20 km. Granicę rezerwatu przyrody „Bielawa” wraz z lokalizacjami punktów obserwacyjnych - patrz pkt 3. 3) lit. b - przedstawia poniższa mapa.

Rezerwat przyrody „Bielawa” zlokalizowany jest w niecce Bielawskich Błot na gruntach gmin: Krokowa, Puck i Władysławowo, powiat pucki, woj. pomorskie. Teren jest częściowo podmokły, zatorfiony oraz częściowo porośnięty wrzosowiskami, a także drzewostanami z przewagą sosny i brzozy.





5. Podstawa prawna i cel sporządzenia zamówienia:

Podstawą prawną działań określonych w zamówieniu są ustalenia pkt. 5 Załącznika nr 2 do zarządzenia Regionalnego Dyrektora Ochrony Środowiska w Gdańsku z dnia 8 listopada 2021 roku w sprawie ustanowienia zadań ochronnych dla rezerwatu przyrody "Bielawa".

Celem działań jest zabezpieczenie przeciwpożarowe przesuszonych części kopuły torfowiska w rezerwacie przyrody „Bielawa”.

6. Zasady realizacji zamówienia:

- 1) Wykonawca zobowiązany jest do wyposażenia pracowników realizujących przedmiot umowy w sprzęt odpowiedni do realizacji przedmiotu umowy, w tym urządzenie GPS umożliwiające rejestrację trasy przejścia oraz imienne identyfikatory/legitymacje informujące o pełnionej funkcji na terenie objętym przedmiotem umowy – wg wzoru przekazanego przez Zamawiającego (**Załącznik nr Z** do umowy);
- 2) Wykonawca zobowiązany jest do stosowania przepisów BHP i ppoż. Powinien uwzględnić wystąpienie trudnych warunków pracy w terenie w ciepłej porze roku – ekspozycji na intensywne promieniowanie słoneczne, wysokiej temperatury powietrza i znaczną odległość od dostępu do wody pitnej.



Spełniamy wymagania EMAS – zarządzamy urzędem efektywnie, oszczędnie i prośrodowiskowo

ul. Chmielna 54/57, 80-748 Gdańsk, tel.: 58 68-36-800, fax: 58 68-36-803, sekretariat@gdansk.rdos.gov.pl, www.gov.pl/web/rdos-gdansk



7. Zasady płatności:

Obowiązuje płatność w czterech transzach w miesiącach (lipiec, sierpień, wrzesień, październik 2025 r.) po otrzymaniu i akceptacji przez Zamawiającego kompletu raportów miesięcznych sprawozdań.

8. Warunki wyceny

W ofercie należy wskazać kwotę netto i brutto oraz podać koszt patrolowania w przeliczeniu na jedną osobogodzinę.

